

# РУКОВОДСТВО ПО ПОИСКУ В АРХИВЕ

## Оглавление

<b>1. Подключение .....</b>	<b>3</b>
<b>1.1. Подключение функции поиска по архиву на различных тарифах .....</b>	<b>3</b>
<b>1.2. Использование .....</b>	<b>4</b>
<b>1.3. Просмотр результата .....</b>	<b>7</b>
<b>1.4. Особенности поиска по архиву.....</b>	<b>8</b>

# 1. Подключение

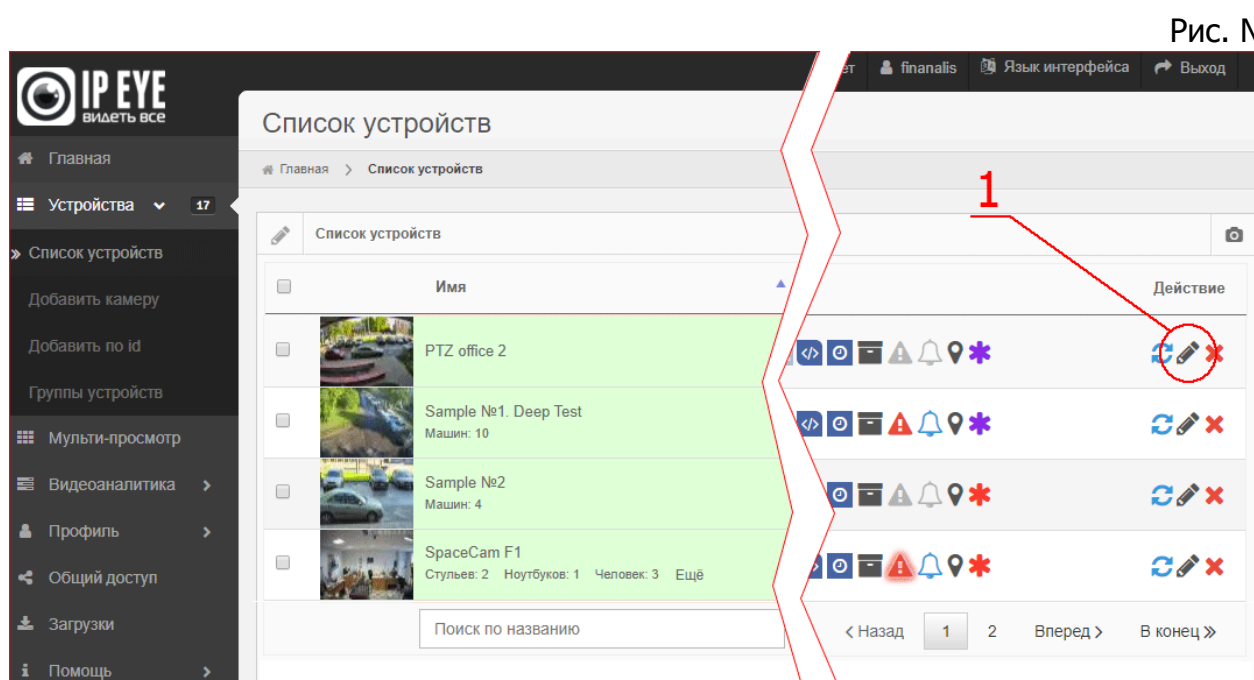
## 1.1. Подключение функции поиска по архиву на различных тарифах

Поиск по архиву становится автоматически доступным на всех тарифах, где подключена детекция движения.

Поиск по архиву для тарифа «Standard» (предыдущее название «Запись по детекции») включен по умолчанию и доступен для использования.

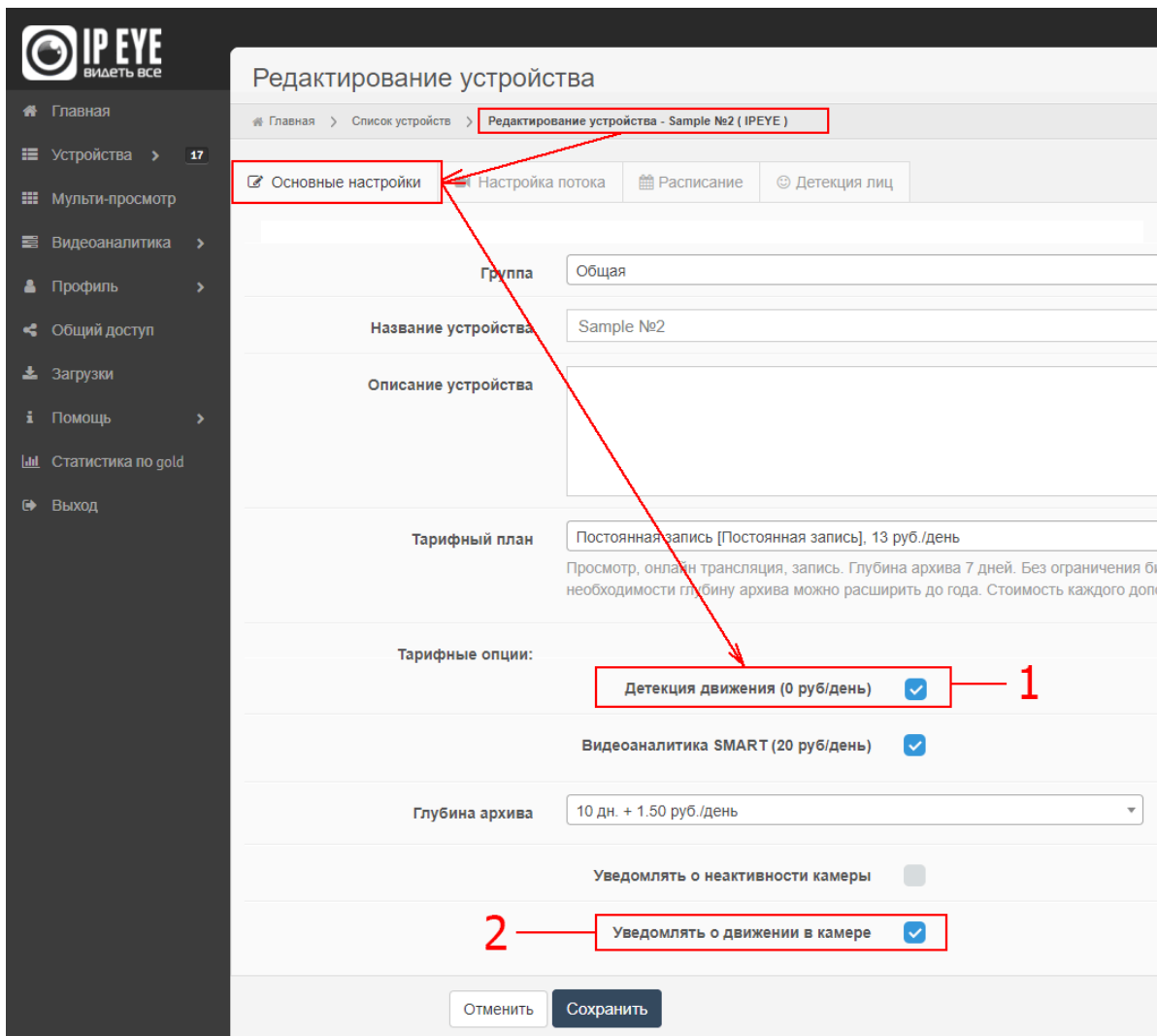
Тариф «Premium» (предыдущее название «Постоянная запись») и Тариф «Lite» (предыдущее название «Дополнительный поток») позволяют использовать функцию поиска по архиву, при включении на них функционала детекции движения.

Для включения детекции на данных тарифах необходимо открыть редактирование устройства через раздел «Устройства» - «Список устройств». Выбрать действие «Редактирование» (см. рис. №1)



Далее (см. рис.№2) в разделе «Основные настройки», в подразделе «Тарифные опции» необходимо установить галочку детекции движения (1). Для тарифа Premium опция бесплатна, для тарифа Lite – платная. Оплата в день указана в скобках.

Если вы хотите получать уведомления о движении в кадре, то установите соответствующую галочку (2).



## 1.2. Использование

Поиск по определенной зоне кадра доступен несколькими способами:

1. Через меню «Устройства» - «Список устройств» - «Опции», значок
2. Через меню «Устройства» - «Список устройств» - «Опции», значок

Если нажать на значок (см. рис, №3(1)), то для камер, которые находятся на тарифе с подключенной детекцией движения, в правой части экрана появится вкладка «Поиск» (по архиву) (см. рис. №4.1 (3)). Аналогично будет доступна вкладка на странице тревог (см. рис №4.2).



После выбора даты и времени (см. рис.№4.1 (1)), в части экрана, расположенной ниже во вкладках 2 и 3, будет отображено количество тревог за выбранный промежуток времени.

В случае нажатия на надпись «Поиск тревог в определённой области» (см. рис. №4(4)), отобразится окно выбора области отображения тревог (см. рис. №5)

Далее представлено описание отмеченных на рисунке №4.1 ключевых пунктов:

1 – Зона выбора даты и времени за которое ниже отображаются все события – списки тревог, журнал событий.

2 – Список всех тревог.

3 – Список тревог с учетом выделенной зоны поиска в архиве

4 – Вызов окна выбора области отображения тревог

5 – Окно статуса выбора области отображения тревог, который может принимать следующие значения:

а. **Активно**. Статус означает, что в окне выбора области отображения тревог уже выбрана зона, в которой производится поиск

б. **Неактивно** – означает, что в области отображения тревог зона не выбрана.

Рис. №4.1 (Поиск движения в заданной зоне. Раздел архива)

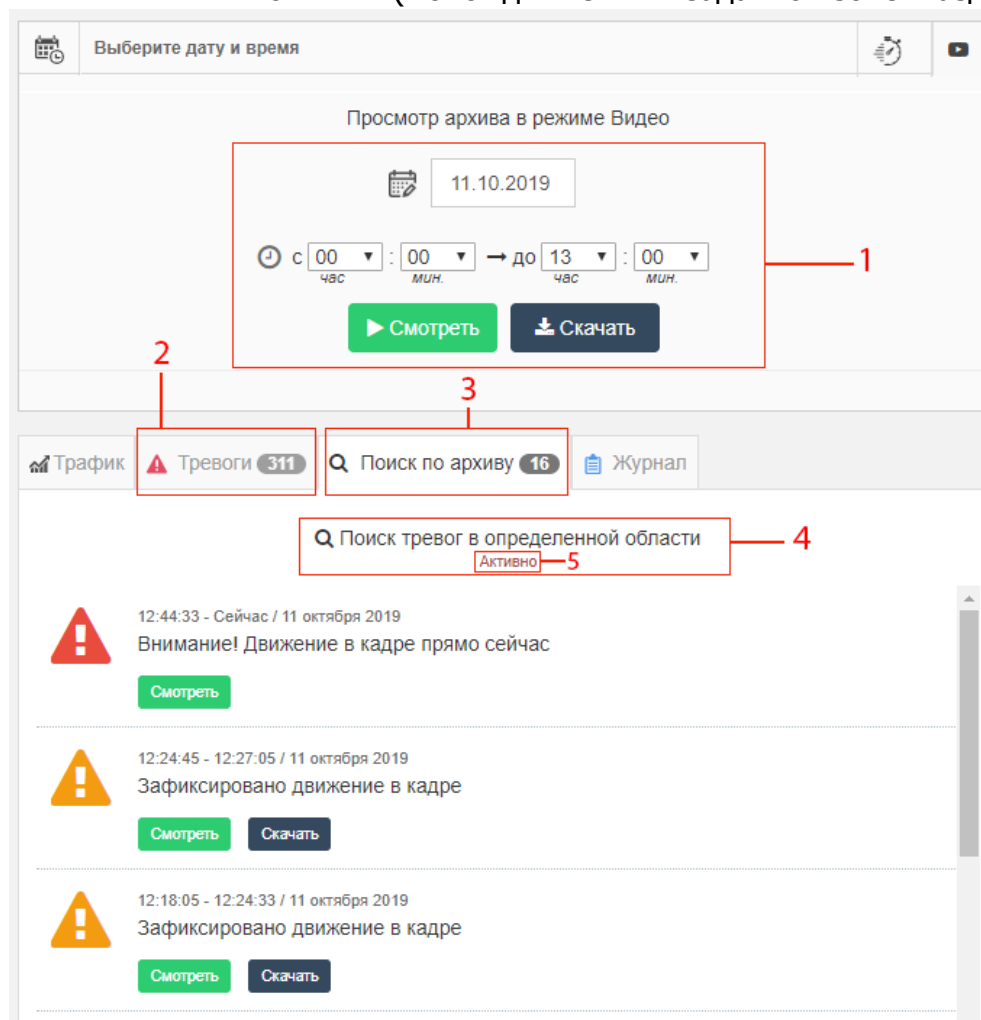
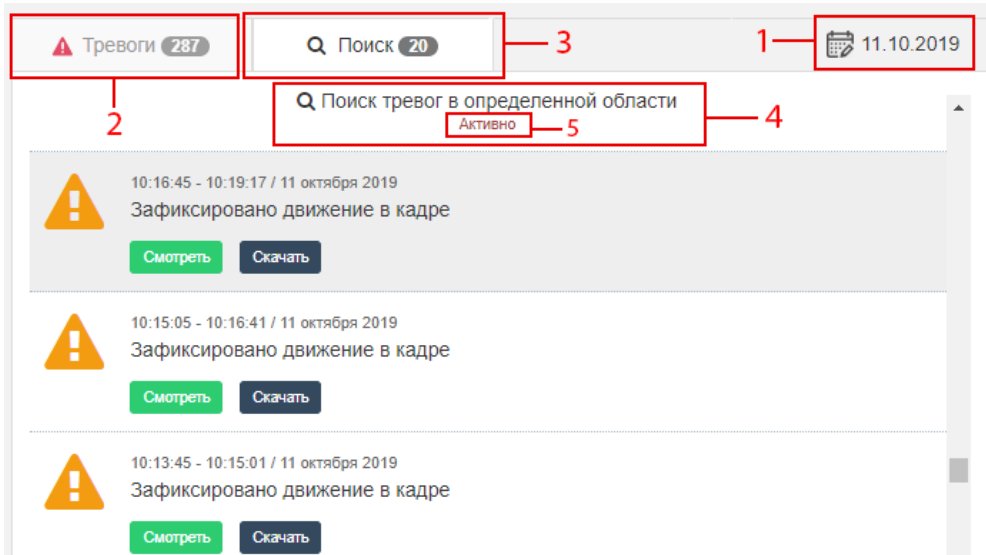
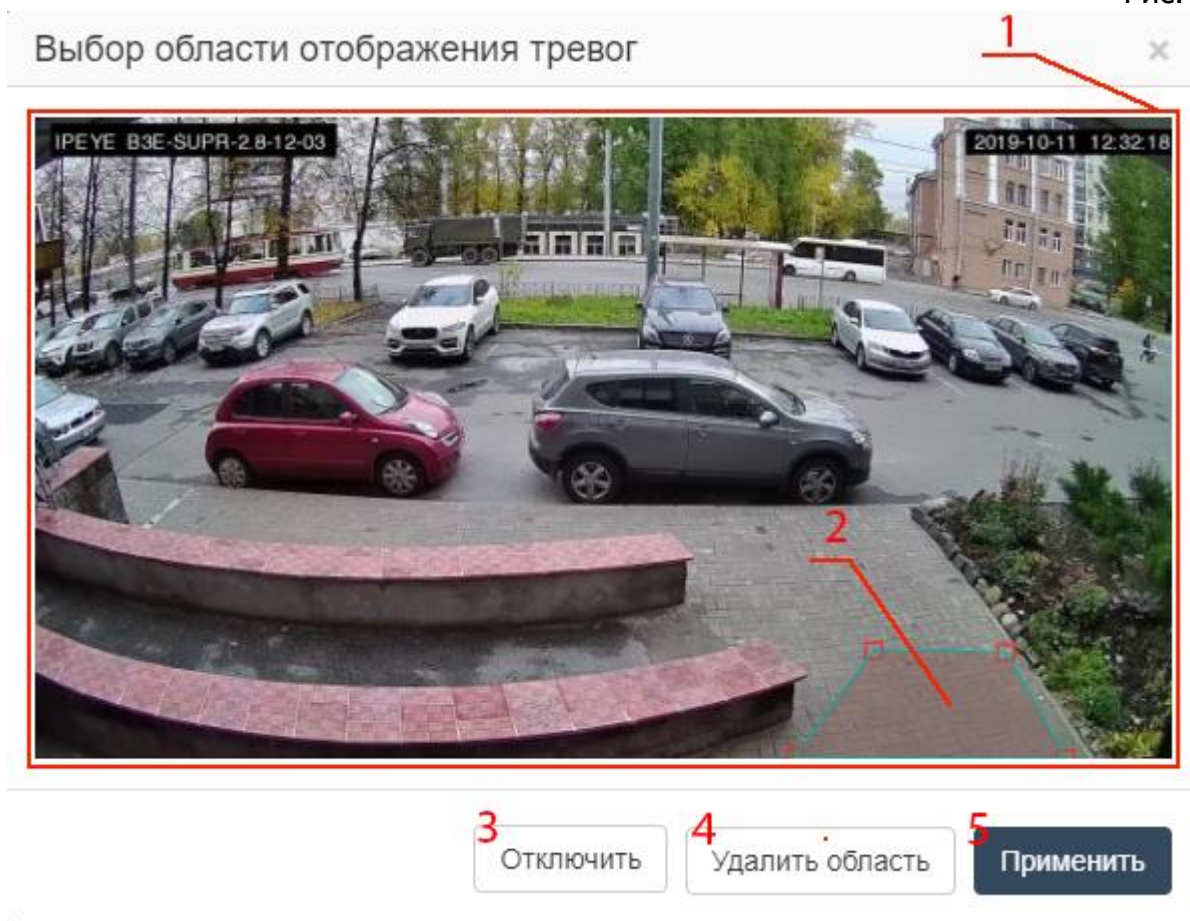


Рис. №4.2. (Поиск движения в заданной зоне. Раздел тревог)



После нажатия на надпись «Поиск тревог в определенной области», возникнет окно выбора области отображения тревог.

Рис. №5




1 – Зона всего кадра. На ней необходимо выделить зону, в которой будет производиться поиск движения.

2 – Пример выделения зоны, где будет производиться поиск движения. При построении зоны левой кнопкой мыши можно:

а. создавать новые точки многоугольника, предназначенного для ограничения краев зоны;

б. перетаскивать созданные точки по зоне кадра

С помощью правой кнопки мыши, кликнув на квадратике, относящемся к точке  можно убрать лишний угол многоугольника.

3 – Кнопка отключения поиска по выделенной зоне

4 – Кнопка удаления зоны поиска

5 – Кнопка применения результатов и закрытия диалогового окна и закрытия выбора области отображения тревог

### 1.3. Просмотр результата

После применения зоны в которой будет производиться поиск тревог, в списке поиска (см. рис.№4.1 (3)), будут отображаться только тревоги, в которых присутствует движение в выделенной зоне.

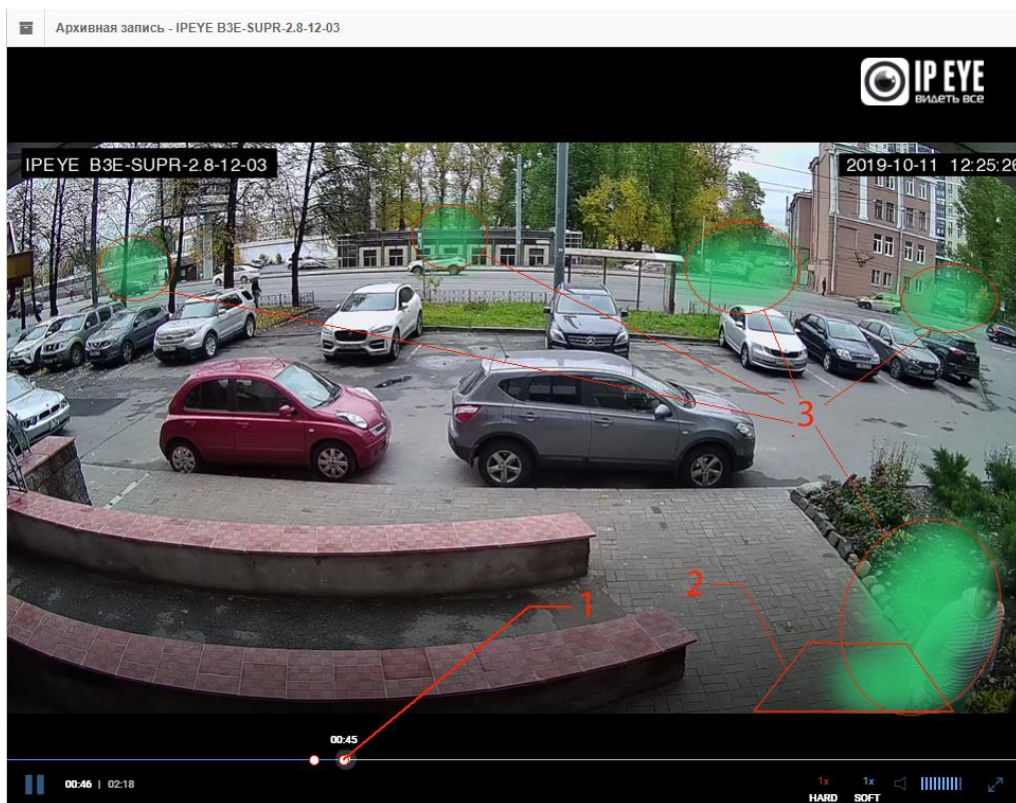
При проигрывании видео, на экране плеера следует обратить внимание на следующие моменты (см. рис. №6):

1 - Здесь на линии времени отображены моменты, в которые происходило движение в выделенной зоне. Если навестись мышкой на момент, будут подсвечены все участки, в которых в данный момент было зафиксировано движение.

2 – Отмеченная ранее зона. На экране не отображается.

3 – участки, в которых в данный момент было отслежено движение

Рис. №6



#### 1.4. Особенности поиска по архиву.

Для того, чтобы «отсечь» возможные ложные срабатывания, при которых движение детектируется на всей, либо почти на всей зоне кадра:

- включение/выключение подсветки камеры;
- помехи, вызванные получением от камеры ключевого кадра при низком битрейте, что является причиной изменения всех пикселей картинки;
- ошибки передачи видео

В настройках детектора движения можно установить ограничения по максимальному изменению кадра, когда данное изменение не будет расцениваться как признак движения.